

# Rapaces Nocturnas



CONSEJERÍA DE MEDIO AMBIENTE  
Y ORDENACIÓN DEL TERRITORIO

**Comunidad de Madrid**



**BRINZAL**  
CENTRO DE RECUPERACIÓN  
DE RAPACES NOCTURNAS

Textos: Brinzal

Diseño: De••Dos, espacio de ideas

Foto de portada: Francisco Jáñez

# Índice

Las aves: origen y características	5
Las rapaces nocturnas: características y clasificación	10
Especies españolas	16
Búho Real	16
Lechuza Común	18
Cárabo Común	20
Búho Chico	22
Lechuza Campestre	24
Mochuelo Común	26
Autillo	28
Lechuza de Tengmalm	30
Estatus de conservación y amenazas	32
Atropellos	33
Tendidos eléctricos	33
Caza	34
Transformación y destrucción del hábitat	36
Expolio	37
Pesticidas y otros venenos	38
Recogida de volantones	39
Rastros de rapaces y nocturnas	40
Mitos y leyendas	49
Cómo podemos ayudarlos	52
Brinjal: un hospital para búhos y lechuzas	54



# Las aves: origen y características

La historia evolutiva de las aves es un tema aún controvertido dentro de la comunidad científica. La evidencia más actual es que las aves provienen de un grupo de dinosaurios, los terópodos, que poseían escamas similares a los reptiles. A partir de ellos y hasta llegar a las aves actuales, lo que habría ido sucediendo es una mejora en la estructura y función del aparato volador (alas, musculatura de vuelo, etc.).

**¿SABÍAS QUE...** el fósil más antiguo de ave conocido fue encontrado en 1861 en un yacimiento alemán? Este animal, medio reptil-medio pájaro, se llamó *Archaeopteryx* ("Antigua ala"). Del tamaño de una paloma, estaba cubierto de plumas y escamas, con una larga cola, una boca con fuertes dientes, y con cierta capacidad para volar. Tenía tres dedos libres bajo las alas con uñas aplanadas que le permitirían sujetarse a los árboles. Habitaba hace unos 150 millones de años en la vegetación boscosa, donde posiblemente pasaría gran parte del tiempo colgado de los árboles al acecho de sus presas.



© Eduardo Rodríguez

El primer dinosaurio que voló seguramente sería un corredor bípedo con unas alas primitivas que le servirían como propulsión y sustentación, pero no podría realizar grandes vuelos ni sofisticadas maniobras, sino que tendrían cierta capacidad para batir las alas y efectuar vuelos o planeos a baja velocidad.

La característica fundamental del grupo de las aves es, sin lugar a dudas, la existencia de plumas. Podemos asegurar que todo organismo que presente estas estructuras será sin ninguna duda un ave.

En la actualidad, en la mayor parte de las 9000 especies de aves que pueblan este planeta su función es doble: mantener la temperatura corporal (termorregulación) y permitir el vuelo. Aunque su cuerpo está cubierto por plumas, las aves mantienen también escamas análogas a las de los reptiles en las patas.

**¿SABÍAS QUE...** el pico es una estructura compuesta de queratina, igual que las escamas y que nuestras propias uñas? La gran variedad de picos de las distintas especies está relacionada con el tipo de alimentación que tienen. Así, los pájaros insectívoros tienen picos finos en forma de pinza, los granívoros los tienen gruesos y fuertes, las rapaces presentan pico ganchudo, las anátidas (patos) picos anchos filtradores...

Con la aparición de las plumas, hacia el periodo Jurásico, la conquista del aire comenzó para las aves y conllevó una serie de adaptaciones importantes:

- Transformación de las extremidades anteriores en alas mediante la pérdida de huesos y fusión de otros.
- El cuerpo se recubre de plumas.
- Pérdida de peso para mejorar el vuelo gracias a la adquisición de huesos "neumáticos" (ligeros y huecos) y pérdida de mandíbula y dientes.
- Para volar se necesita mucha energía, por lo que el ave debe disponer de un motor potente que le permita mover las alas y volar. Esto es posible gracias al desarrollo de una poderosa musculatura pectoral, un corazón grande y un sistema respiratorio eficaz.
- No tienen apéndices externos que dificulten el vuelo: el pico, la cabeza, el cuello, las patas, la alas y la cola consiguen una forma aerodinámica perfecta.
- Las extremidades anteriores están transformadas en alas mientras que las posteriores, al igual que el pico, están adaptadas al medio en el que viven (terrestre, acuático, forestal).
- Presentan un aparato fonador para emitir sonidos llamado "siringe". Está especialmente desarrollado en las aves pequeñas, que son capaces de emitir cantos espectaculares.
- La reproducción es ovípara, ya que un embrión dentro del cuerpo de un ave supondría mucho peso.





© Eduardo Rodriguez

*Eduardo Rodriguez*



**¿SABÍAS QUE...** el 75% del aire inspirado pasa de largo por los pulmones y llega a unas estructuras llamadas sacos aéreos, que son extensiones pulmonares que se prolongan por las vísceras y por el interior de los huesos? Su función es doble; por un lado aligera al ave al llenarla de aire por su interior y por otro, en la expiración manda a los pulmones aire limpio que puede ser aprovechado por estos en caso de necesidad creándose así una corriente constante de aire oxigenado.

## ¿Por qué tuvo tanto éxito el vuelo?

Cuando las aves primitivas comenzaron a volar, les resultaba más fácil escapar de sus enemigos. Además podían construir sus nidos más altos y mantener a salvo a sus pollos. Esto les permitía vivir con menos dificultades y defenderse frente a los grandes animales que habitaban entonces, como los dinosaurios.

Si la hipótesis de que las aves provienen de los dinosaurios fuera cierta, no podríamos pensar que éstos se hubieran extinguido. Aquellos que evolucionaron hacia las aves pudieron sobrevivir a la gran extinción y dar lugar, durante el transcurso de millones de años, a todos los órdenes y familias de aves que conocemos hoy en día, incluidas las rapaces nocturnas.



# Las rapaces nocturnas: características y clasificación

El término *rapaz* se aplica a aquellas aves dotadas de fuertes garras y pico afilado; unas herramientas necesarias para cazar. El adjetivo *nocturno* señala una actividad fundamental durante las horas crepusculares o de la noche. Así, podríamos definir a este grupo como *aves depredadoras que desarrollan su actividad durante la noche*.

Las rapaces nocturnas, también llamadas coloquialmente “búhos”, poseen unas características muy peculiares que nos van a permitir diferenciarlas de otras aves. Muchas de ellas están íntimamente relacionadas con su carácter depredador y nocturno.

La forma *redondeada* y con una gran cabeza es típica de los búhos. Estas formas “rechonchas” no se corresponden con la realidad pues es el plumaje el responsable de darles esta apariencia.

Los *hábitos* de la mayoría de los búhos son nocturnos o crepusculares, aunque algunas especies son semi-diurnas.

La **visión** se encuentra especialmente desarrollada y adaptada a condiciones de baja luminosidad. Así, presentan unos grandes ojos provistos de pupilas con una extraordinaria capacidad para dilatarse (y dejar entrar por tanto la máxima cantidad de luz en el ojo) y una retina con gran cantidad de bastones (células capaces de captar pequeñas cantidades de luz).

**¿SABÍAS QUE...** el cálculo de profundidad mejora aún más con los curiosos movimientos que estas aves realizan con la cabeza?

Los ojos están situados, igual que en las personas, en un plano frontal. Así obtienen una visión estereoscópica (con ambos ojos a la vez) que les permite un perfecto cálculo de la profundidad. El campo de visión queda reducido tan solo a  $110^\circ$ , pero a cambio, casi la mitad de ellos es binocular.



La **rotación de la cabeza**, o la capacidad que tienen para girarla, es de 270 grados aproximadamente. Así suplen la pérdida de campo de visión que les supone la frontalización de los ojos y el hecho de que estos no sean esféricos y no puedan, por tanto, girar dentro de las cuencas.

Estas aves son auténticas estrategias del **camuflaje**. Así, para pasar desapercibidos durante el día, los búhos poseen colores en su plumaje muy similares al medio en el que suelen vivir. Algunas especies cuentan además con unos penachos de plumas u "orejas" situados en la parte superior de la cabeza que les sirven para romper su figura redondeada, haciéndoles parecer una rama tronchada.

**¿SABÍAS QUE...** algunas especies (cárabo y autillo) han desarrollado formas de color que abarcan una extensa gama de colores que van desde el gris hasta el marrón rojizo?



**El oído** está altamente desarrollado y adaptado a la localización de presas. El disco facial, una estructura en forma de corazón situada alrededor de los ojos, actúa como una antena parabólica dirigiendo los sonidos hacia los oídos. En algunas especies existe además una asimetría bilateral del oído externo, estando situado un oído más



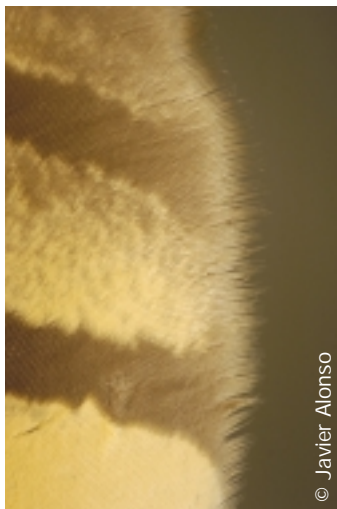
© Eduardo Rodríguez

alto que otro, lo cual les permite localizar con asombrosa exactitud los sonidos que emite la presa en ausencia absoluta de luz. Esta habilidad para localizar sonidos es conocida como "escucha direccional".

La especial **estructura de su plumaje** les confiere un vuelo absolutamente silencioso que les permite oír a sus presas mientras vuelan. La superficie de las plumas es suave y acolchada, de modo que amortigua la fricción que se produce entre ellas al batir. Unos bordes deflecados en las plumas elimina además el silbido que produce el aire al ser "cortado" durante el vuelo.

**El dedo exterior es reversible**, es decir, al cerrar la garra éste lo hace desde atrás, tornándose entonces la garra en una trampa perfecta.

La comunicación entre congéneres es casi completamente vocal, es decir, está basada en sonidos. Poseen por ello una membrana vocal bien desarrollada que da cuenta de la amplia variedad de sonidos que estas aves nocturnas emiten.



© Javier Alonso

**No poseen buche**, un órgano que hace las funciones de almacén de alimento en las aves. Por esta razón deben alimentarse con menores cantidades de alimento consumidas a intervalos más regulares.

**La reproducción está muy adaptada a la disponibilidad de alimento.** Años de abundancia provocan un número grande de huevos, e incluso mas de una puesta al año. Si, por el contrario, el alimento escasea, pueden no criar. Cuentan además con una estrategia que les permite sacar adelante al mayor número posible de pollos; los huevos son puestos con una diferencia de 2-3 días entre ellos, pero la incubación comienza desde el día en el que se pone el primero. De este modo, los pollos van naciendo con 2-3 días de diferencia. Si el alimento escasea, el más pequeño quedará debilitado por la falta de comida y acabará siendo comido por los pollos mayores o por los propios padres, y así sucesivamente.



## Clasificación

Los primeros intentos de clasificación del siglo XIX consideraron a las rapaces nocturnas cercanas a las diurnas (buitres, águilas, etc.). Estudios posteriores demostraron la lejanía evolutiva que existe entre ambos grupos.

La actual clasificación agrupa a las rapaces nocturnas dentro del Orden de las Estrigiformes. El orden se divide a su vez en dos familias: *Strigidae*, formada por los búhos típicos (siete especies en España) y *Tytonidae*, formada por las lechuzas (una sola especie en España). Las diferencias entre ambas familias son claras y están basadas en diferentes caracteres anatómicos.

**¿SABÍAS QUE...** los chotacabras y otras aves nocturnas (podargos, nictibios, egotelos...) están muy emparentadas con las rapaces nocturnas?

Los integrantes de la familia *Strigidae* poseen un cráneo redondeado, con grandes órbitas y un pico corto, curvado y ancho. Los oídos suele ser simétricos en forma y tamaño, quedando el izquierdo a mayor altura que el derecho. El dedo más largo presenta en su uña un filo liso. Los huevos son redondeados.

Las lechuzas, o familia *Tytonidae* poseen un cráneo mas alargado, con pequeñas órbitas, y un pico alargado, recto y estrecho. Los oídos son frecuentemente asimétricos en tamaño y forma, siendo habitualmente el derecho de mayor tamaño. En la uña del dedo más largo se aprecia un borde aserrado en forma de peine. Los huevos son alargados.

# Especies españolas

## Búho Real (*Bubo bubo*)



Es la mayor de las rapaces nocturnas ibéricas, con una altura de 60-70 centímetros, un peso de alrededor de 2 kilos y una envergadura cercana a los dos metros. Destacan sus grandes penachos y el iris color naranja de sus ojos.



**Hábitat y distribución.** Su hábitat típico se encuentra en roquedos y riscos donde anidar aunque también podemos encontrarlo en zonas bajas. Reside en toda la península y no se encuentra en las islas.

**Comportamiento.** Es una especie sedentaria y fuertemente territorial, y suele formar parejas estables que se mantienen fuera de la época de cría. Caza tanto al amanecer como al atardecer.

**Alimentación.** Es un superpredador que captura gran variedad de presas dependiendo de la disponibilidad y abundancia de estas. Su dieta está compuesta por mamíferos (ratas, topos, conejos,...), aves (incluidas otras rapaces), reptiles e insectos.

**Reproducción.** Cría en oquedades, repisas e incluso en el suelo. Entre enero y marzo tiene lugar la puesta.



## Lechuza Común (*Tyto alba*)

Rapaz nocturna de mediano tamaño (unos 40 centímetros de altura y casi un metro de envergadura). Fácilmente reconocible por su coloración blanca en general y por su característico disco facial, en forma de corazón. Sus ojos son negros.



**Hábitat y distribución.** Especie que gusta de espacios abiertos donde cazar. Descansa y cría en casas viejas, graneros, campanarios de iglesias, ruinas, grietas y cuevas. Se distribuye por toda la península Ibérica, Baleares y Canarias.

**Comportamiento.** Es una especie sedentaria que pasa todo el año en su territorio, el cual varía en función de la disponibilidad de alimento.

**Alimentación.** Está basada principalmente en micromamíferos, aunque pueden complementar su dieta con otros mamíferos, ranas, lagartos e insectos.

**Reproducción.** Inicia la puesta a mediados de abril y consta de 4 a 7 huevos blancos de forma elíptica.



## Cárabo Común (*Strix aluco*)



De tamaño similar a la **Lechuza Común**, pero mucho más robusto, ya que puede alcanzar un peso de 600 gramos. De forma rechoncha, no posee penachos y tiene los ojos negros.

**Hábitat y distribución.** Permanecen en el territorio donde nidifican durante todo el año, siendo su hábitat típico el bosque caducifolio, dehesas e incluso parques urbanos. Distribución discontinua en toda la Península por la fragmentación de los bosques. Accidental en las islas.

**Comportamiento.** Estrictamente nocturna. El método de caza más usado es la espera desde posadero aunque puede cazar en vuelo.

**Alimentación.** Muy generalista, tiene una dieta muy variada que incluye mamíferos, aves, peces, lagartos e insectos dependiendo de la estación del año. Este factor unido a su adaptabilidad a la hora de nidificar, determina la tendencia al alza de la especie.



**Reproducción.** Usa como nido agujeros naturales en árboles aunque acepta bien cajas nido. A mediados de marzo pone 3 ó 4 huevos casi redondos de color blanco.

## Búho Chico (*Asio otus*)



© Javier Alonso

Especie del mismo tamaño que la lechuza común, aunque de aspecto muy diferente. Se caracteriza por sus grandes penachos de plumas, que pueden apreciarse desde que es un pollo, y sus ojos naranjas.

**Hábitat y distribución.** Vive en pequeñas arboledas y bosques de coníferas, aunque si las áreas boscosas son grandes suele ocupar los bordes de las mismas. Es una de las rapaces nocturnas más desconocidas, presente de forma discontinua en la Península, Baleares y Canarias.

**Comportamiento.** Es principalmente sedentario aunque las poblaciones del norte suelen pasar el invierno en regiones más templadas. Caza exclusivamente de noche mediante vuelos bajos.

**Alimentación.** El tipo de presas varía con la época del año, siendo fundamentalmente roedores (topillos, ratones, ratas) y en menor medida aves e insectos.

**Reproducción.** Hace la puesta (4 ó 5 huevos) en nidos abandonados de córvidos, entre los meses de marzo y abril. Es una especie muy sensible a los intrusos, llegando a abandonar el nido si sufre molestias.



## Lechuza Campestre (*Asio flammeus*)



Muy similar en tamaño al Búho Chico, con el que se puede confundir en el campo. El color blancuzco de su disco facial, sus ojos amarillos y sus cortos penachos son sus principales características.



**Hábitat y distribución.** Es un ave migradora que usa la Península como área de invernada. Nidifica principalmente en el centro y norte de Europa, criando en nuestro país sólo de manera ocasional.

**Comportamiento.** Es una de las rapaces nocturnas de hábitos más diurnos. Caza al final de la tarde en zonas despejadas mediante planeos y descansa en el suelo entre hierbas altas.

**Reproducción.** Tanto la época de cría como la situación geográfica y el tamaño de la puesta está fuertemente influenciados por la disponibilidad de presas. Cría en campo abierto, en una pequeña depresión del terreno, poniendo de 7 a 8 huevos.



Sus pollos abandonan antes el nido que los del resto de nocturnas, con sólo 15 días de edad, pues están más expuestos a los depredadores.

## Mochuelo Común (*Athene noctua*)



Pequeña rapaz nocturna de forma rechoncha. Su tamaño es de 27 cm con una envergadura de unos 60 cm y apenas 130 gramos de peso. No posee penachos, su disco facial está poco definido y tiene unas características cejas blancas.

**Hábitat y distribución.** Ocupa gran variedad de hábitats con preferencia en zonas abiertas, cultivos, dehesas, parques, etc. Evita bosques espesos y áreas montañosas. Es sedentario en la Península.

**Comportamiento.** Tiene hábitos crepusculares por lo que es fácilmente observable sobre postes de la luz, tocones, vallas... Caza desde posaderos y es la más terrestre de las nocturnas. Tiene apego al nido y forma parejas estables.

**Alimentación.** Es muy generalista es sus hábitos alimentarios, variando la dieta según la estación del año. Así, es fundamentalmente insectívora en verano y complementa su dieta con micromamíferos en invierno.

**Reproducción.** Realiza la puesta de 3 a 5 huevos, entre abril y mayo. Cría en el interior de oquedades: en construcciones viejas, agujeros en árboles e incluso madrigueras de conejos.



## Autillo (*Otus scops*)



Es la más pequeña de nuestras rapaces nocturnas, ligeramente mas pequeña que el mochuelo y con un peso que casi nunca supera los 100 gramos. Posee unos característicos penachos y su plumaje extraordinariamente críptico la hacen casi invisible.

**Hábitat y distribución.** Su principal hábitat son los sotos fluviales, parques y jardines, dehesas... Se distribuye a lo largo de toda el área mediterránea donde se encuentra como visitante estival, migrando al sur (más allá del desierto del Sahara) para pasar el invierno.

**Comportamiento.** Especie de hábitos exclusivamente nocturnos se ayuda de su extraordinariamente críptico plumaje para pasar desapercibido durante el día. Caza desde posaderos capturando las presas en el suelo, aunque los insectos suele cazarlos en vuelo.

**Alimentación.** Basada principalmente en insectos, en época de cría se alimenta también de roedores, anfibios, reptiles e incluso pajarillos.



**Reproducción.** Anida en agujeros de árboles, generalmente en los horadados por el pito real, el más común de nuestros pájaros carpinteros. El tamaño de la puesta varía entre 3 y 6 huevos.

# Lechuza de Tengmalm (*Aegolius funereus*)



**Búho de pequeño tamaño, similar al mochuelo**, con plumaje parecido pero cabeza más grande y cuadrada. Sus patas están emplumadas hasta la base de las uñas, y sus ojos son amarillos.



**Hábitat y distribución.** En España su distribución está limitada a Pirineos. Su hábitat son bosques de coníferas por encima de los 1.500 m. de altitud. Ocupa aquellos que tienen viejos árboles y calveros.

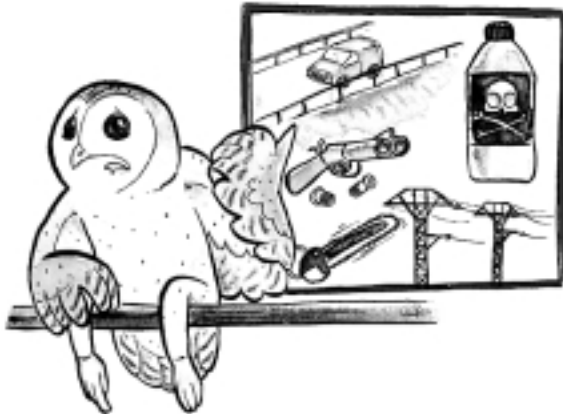
**Comportamiento.** Sedentaria en la Península, su población se estima en menos de 150 parejas. Muy nocturna, suele descansar durante el día posada entre las ramas de una conífera, lo que hace muy difícil su avistamiento.

**Alimentación.** Fundamentalmente basada en micromamíferos, de vez en cuando preda sobre pequeñas aves e insectos.

**Reproducción.** Anida en agujeros de árboles realizados por el Pito negro (*Dryocopus martius*), aunque acepta bien las cajas nido. El celo comienza con el año, y la puesta consta de unos 5 huevos. No parecen ser fieles en absoluto ni a la pareja ni al nido, cambiándolos una y otra vez cada estación reproductora.

# Estatus de conservación y amenazas

El actual modelo de desarrollo (crecimiento de las ciudades, infraestructuras, desarrollo tecnológico, etc.) resulta incompatible con la conservación de la naturaleza. A pesar de que se toman medidas para evitar o ralentizar la destrucción del medio natural, a menudo éstas resultan insuficientes. Podemos decir que la mayor parte de la fauna presenta actualmente una serie de amenazas y problemas que comprometen seriamente la viabilidad de sus poblaciones. En el caso de las rapaces nocturnas los problemas más frecuentes son los siguientes:





## Atropellos



© Brinzal

Las carreteras, con sus señales de tráfico, mojones, postes telegráficos, etc., constituyen áreas ideales de caza, ya que las rapaces se posan en esos puntos más altos donde vigilan mucho mejor a sus presas. Además, la vegetación del margen de las carreteras, y la acumulación de basuras, es un hábitat idóneo para la reproducción de ratones, topillos... que tanto gustan a las nocturnas.

Al vivir en espacios abiertos y cercanos al ser humano (por lo tanto, rodeados de más carreteras) la lechuza común y el mochuelo son los más atropellados, sobre todo los jóvenes inexpertos.

## Tendidos eléctricos

La mortalidad de las rapaces nocturnas en las líneas eléctricas se produce debido bien a la colisión contra los cables de grandes líneas de alta tensión, bien por electrocución en líneas pequeñas al posarse en los postes para descansar, como percha desde la que cazar, etc.,

sucediendo el accidente cuando el cuerpo del ave establece contacto con alguno de los cables y el poste metálico. La electrocución afecta especialmente a las rapaces nocturnas de tamaño grande, como el Búho Real.



© Brinzal

## Caza

Ya sea por errores al disparar o, tristemente, por disparos intencionados de cazadores sin escrúpulos, son muchas las rapaces que cada año mueren por esta causa. Este grupo de aves tradicionalmente ha sido mal visto a causa de su alimentación basada en conejos, perdices, codornices, etc. Esto ha provocado que hayan sido perseguidos por competir con los cazadores por las mismas presas. Nada más alejado de la realidad, ya que las rapaces intentan gastar la menor energía posible a la hora de cazar. Y, ¿qué puede resultar más sencillo, cazar un conejo enfermo de mixomatosis o uno sano y escurridizo?

El 26 de noviembre de 2003 ingresó en Brinzal un Búho Real procedente de un coto de caza del oeste de Madrid con un ala rota y claros síntomas de haber sido disparado? Cuando se realizó la radiografía se pudo comprobar que, repartidos por todo el cuerpo ¡se podían contar 85 perdigones! El ala se recuperó perfectamente, y ahora este búho puede presumir de ser de los pocos de su especie que, sigue vivo y coleando después de un encuentro tan desafortunado.

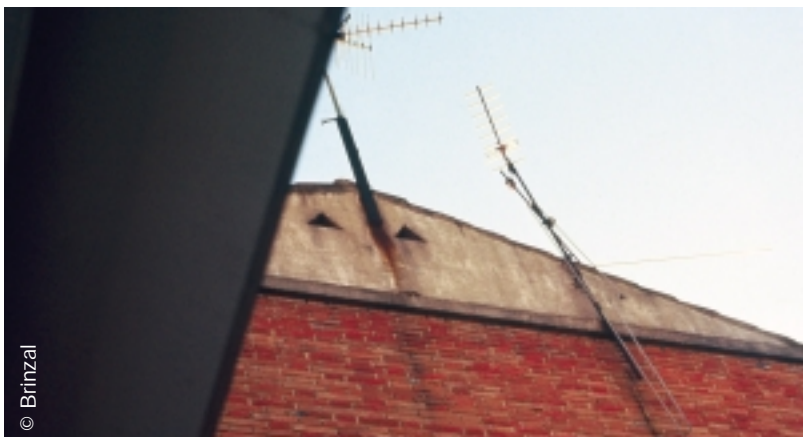


## Transformación y destrucción del hábitat



Dado que la supervivencia de una especie no puede entenderse fuera de un hábitat, esta será la principal amenaza que actúe sobre las poblaciones silvestres de fauna.

Nuestro propio desarrollo está transformando o eliminando gran parte de los hábitats que necesita la fauna para sobrevivir. Sirvan de ejemplo los profundos cambios que está sufriendo la agricultura, sustituyendo el modelo tradicional extensivo, tan positivo para una enorme cantidad de especies, por otro mucho menos respetuoso con la fauna. En relación con los bosques, su gestión desde una óptica casi exclusivamente económica produce graves alteraciones y afecciones a las especies que allí viven, todo ello agravado por los incendios forestales.



En ocasiones, las alteraciones se producen en el propio lugar de nidificación, afectando gravemente a muchas especies. Es el caso de las reformas que, realizadas en edificios, eliminan los huecos en los que tradicionalmente han nidificado las lechuzas comunes (recámaras, desvanes...).

## Expolio

El robo de huevos y pollos de rapaces es un fenómeno aún extendido, bien por coleccionismo, bien como método de eliminación de ejemplares en algunos cotos de caza.

Conocida como CITES, la Convención sobre el Comercio Internacional de Especies Amenazadas de Fauna y Flora Silvestres entró en vigor el 1 de julio de 1975. Su objetivo es regular el comercio internacional de especies amenazadas. Todo animal salvaje perteneciente a especies amenazadas que se comercialice debe tener un certificado de origen que demuestre que es legal. Vienen con su propio DNI...

Afortunadamente, las rapaces nocturnas tienen menos valor comercial que otras especies, como halcones o águilas, viéndose menos afectadas por expolios para comercio ilegal.

Esta actividad afecta a gran cantidad de especies animales y es uno de los factores principales de la disminución de fauna en todo el mundo.

## Pesticidas y otros venenos



El uso masivo de insecticidas ha acabado con las poblaciones de ortópteros y otros insectos, base de la dieta de autillos y mochuelos. Estos venenos, además, se van acumulando en la cadena de alimentación, provocando la muerte por intoxicación o graves problemas fisiológicos.

Los rodenticidas, venenos utilizados en la lucha contra plagas de roedores, afectan gravemente a la mayor parte de las rapaces nocturnas. Al no provocar la muerte instantánea del roedor, este puede ser presa de lechuzas, cárabos, etc. que ingieren de esta forma un tóxico no dirigido a ellos pero igualmente letal.

## Recogida de volantones

Si encuentras un pollo de rapaz nocturna en el suelo, no lo cojas si no está herido. Sus padres cuidan de él, aunque no los puedas ver. Encarámalo a una rama y aléjate lo antes posible del lugar.

Los polluelos de la mayoría de las rapaces nocturnas salen del nido cuando aún no son capaces de volar, deambulando por los alrededores del nido y terminando su crecimiento gracias a que sus padres les siguen alimentando. Este comportamiento les hace víctimas de personas bienintencionadas, que creyéndoles abandonados los recogen. En muchos casos, estos pequeños búhos permanecen en manos de particulares, que no son capaces de alimentarlos ni de proporcionarles las atenciones necesarias para que su desarrollo sea el correcto, resultando incapacitados física y psicológicamente para su vuelta a la naturaleza.



# Rastros de rapaces nocturnas

Una vez conocidas las distintas rapaces nocturnas es importante saber identificarlas en el campo. Lo mejor que se puede hacer es aprender a localizar los rastros que van dejando y buscar la manera de leer lo que nos dicen. Con estas sencillas fichas, y armados de paciencia, llegaremos a tener una idea de qué rapaces nocturnas nos acompañan a través de sus cantos, plumas y egagrópillas.

## Autillo (*Otus scops*)





## Canto

**Macho.** Silbido aflautado "tu" parecido al sonar de submarino. Emitido durante horas en las noches de verano frecuentemente por varios ejemplares que se contestan entre sí.

**Hembra.** Canto similar al del macho pero ligeramente más agudo y frecuentemente bisilábico "tu-i". Se suele escuchar como respuesta al macho cuando realizan "duetos".

## Egagrópolis

Pequeñas, de aproximadamente 1x1 cm y forma casi esférica.

Compuesta casi exclusivamente de quitina de insectos. Se encuentran generalmente al pie de árboles, aunque su baja consistencia hace que desaparezcan muy rápidamente.

## Plumas

**Alas.** El color de la pluma es pardo-negro, y presenta manchas con formas ovaladas de color vainilla claro. A medida que nos acercamos a la punta del ala, las manchas son más distorsionadas.

**Cola.** Tienen franjas en lugar de manchas, apareciendo bandas muy finas de color oscuro (marrón-negro), seguidas de otras de color vainilla.

## Mochuelo (*Athene noctua*)



### Canto

**Macho.** Grito "quiú" o "mío" que es posible oír incluso durante el día. El canto de un individuo puede provocar la contestación de varios machos de los alrededores. También un "uuuii" en un tono bastante humano.

**Hembra:** Igual que el macho.

### Egagrópilas

Pequeñas, aproximadamente 3x1,5 cm y color gris. Presentan frecuentemente algún hueso y exoesqueletos de insecto. Localización variadísima.

### Plumas

**Alas.** Al igual que en el autillo, la pluma es de color pardo oscuro con manchas claras. Estas se ven con mayor claridad, ya que son de forma circular y presentan tonalidades prácticamente blancas.

**Cola.** Tienen 5 ó 6 bandas de un color vainilla-pardo, bien diferenciadas del resto de la pluma, de color marrón oscuro.

## Lechuza Común (*Tyto alba*)



© Javier Alonso



© Javier Alonso

### Canto

**Macho.** Profundo grito agudo y prolongado "iiiiiiiiiiiiiiiiiii" que no parece el canto de un ave.

**Hembra.** Chillido más corto y áspero que el macho.

### Egagrópolis

Tamaño medio (aprox. 4x2 cm.). Son de color negro brillante. Se encuentran al pie de cortados o alrededor de construcciones humanas (iglesias, transformadores...).

### Plumas

Predominan dos colores: el anaranjado (en el lado externo de la pluma) y el blanco puro (en el lado interno). El negro se presenta en forma de barras, atravesando simplemente la zona anaranjada u ocupando todo el ancho de la pluma, y el gris aparece en las puntas. Para diferenciar las plumas de lechuza común de las de otras especies se considera fundamental la presencia notoria del blanco.

## Búho Chico (*Asio otus*)



### Canto

**Macho.** Sordo ulular parecido al del búho real pero monosilábico (un sólo "Bu"), más sordo (y por tanto menos audible) y de cadencia más rápida.

**Hembra.** Áspero "Éheeee" parecido al balar de una oveja más audible que el canto del macho.

### Egagrópilas

Tamaño medio (aprox. 4,5x2 cm) y color gris oscuro. Generalmente se localizan en la base de pinos.

### Plumas

**Alas.** Son de color anaranjado con franjas oscuras finas que recorren más de la mitad de la pluma.

**Cola.** Presentan fondo color crema con 7 u 8 franjas oscuras de menos de medio centímetro de grosor.

## Cárabo (*Strix aluco*)



### Canto

**Macho.** Canto aflautado formado por dos partes: una primera monosilábica "guh" seguida inmediatamente por un "guhuhuhuh" lastimero. A veces se realiza sólo una de las partes.

**Hembra.** Canto parecido al del macho pero más ronco. También un "qüi" corto y agudo.

### Egagrópilas

Generalmente algo mayores de 4 cm. Presenta colores variados dependiendo de la alimentación. Pueden encontrarse principalmente al pie de árboles en masas boscosas.

### Plumas

**Alas.** Presentan una tonalidad oscura con franjas claras de gran anchura, que al acercarnos a la punta se convierten en líneas gruesas. La base de la pluma tiende a color crema.

**Cola.** Predomina el color oscuro. Son franjas negras y pardo-grises con pequeños huecos de color muy claro, cercano al blanco, en forma más o menos alineada.

## Lechuza Campestre (*Asio flammeus*)



© Javier Alonso



© Javier Alonso

### Canto

**Macho.** Muy silenciosa excepto en época de cría (rara en España). El canto del macho es un uh-uh-uh-uh-uh-uh-uh-uh-uh, parecido a los sonidos que emiten los monos.

**Hembra.** "Qüiá" con tono nasal. El macho también lo emite pero más largo.

### Egagrópilas

Tienen tamaño medio (aprox. 4,5x 2 cm.) y color gris. Son muy difíciles de encontrar, ya que se trata de una especie que descansa y nidifica en el suelo, en espacios abiertos como campos de cultivo.

### Plumas

**Alas.** Son de color anaranjado y crema hacia la base. Se parecen a las de búho chico, pero las franjas oscuras son menores en número, mucho más anchas y casi no llegan a la mitad de la pluma.

**Cola.** Presentan fondo color crema con 4 ó 5 franjas oscuras (de aproximadamente 1 cm de grosor), siendo el lado interior de la pluma más ancho a medida que nos acercamos a la punta.

## Búho Real (*Bubo bubo*)



© Javier Alonso



© Javier Alonso

### Canto

**Macho.** Típico ulular de búho. Grave "uh-uuh" repetido a intervalos de 4-8 sg. audible a varios km.

**Hembra.** Ulular parecido pero más agudo.

### Egagrópolis

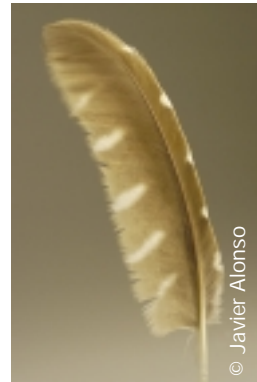
Son las más grandes, llegando a tener hasta 7x4 cm. Son normalmente de color gris y suelen sobresalir grandes huesos. Se encuentran al pie de cortados.

### Plumas

**Alas.** Son inconfundibles debido a su gran tamaño. Predomina el tono naranja y líneas de color negro con un grosor mayor en el lado exterior. El color naranja se oscurece según nos vamos acercando a la punta. A medida que nos dirigimos hacia el cuerpo el número de franjas negras crece, y las líneas más cercanas al cañón están difuminadas, dándole un aspecto pardo en lugar de negro.

**Cola.** Las rayas son notablemente más estrechas y su número se duplica. El tono naranja disminuye de intensidad a medida que nos acercamos a la parte cercana al cañón, quedando un tono cremoso.

## Lechuza de Tengmalm (*Aegolius funereus*)



### Canto

**Macho.** Sucesión rápida de unas cinco o siete sílabas puu, con una duración de unos tres segundos. Es muy parecido al canto de la abubilla.

**Hembra.** Canto similar al del macho pero más débil.

### Egagrópilas

Ligeramente mayores que las del mochuelo, están formadas fundamentalmente por micromamíferos. En nuestro país, hay que buscarlas en bosques de coníferas por encima de los 1.500 m de altitud (Pirineos).

### Plumas

De nuevo existe semejanza con el mochuelo. Las plumas, tanto las de las alas como las de la cola, son de la misma tonalidad gris parduzca, con la diferencia de estar mucho menos moteadas lo que les da en general una apariencia más oscura.



# Mitos y leyendas

A lo largo de la historia y en numerosas culturas, las rapaces nocturnas han tenido un importante papel como representantes de lo fascinante o lo terrorífico. Pocas otras especies animales han tenido tantas y tan diferentes creencias arraigadas en la imaginación de la gente. Han sido tan odiadas por unas culturas como veneradas por otras, consideradas a veces sabias y otras estúpidas, asociadas a prácticas como la brujería y la medicina, o relacionadas con el tiempo, el nacimiento o la muerte.

Su costumbre de volar de noche, cuando el ser humano es ciego e indefenso, los asociaron a lo desconocido; y sus voces hacían que los hombres se estremecieran pensando que una muerte era inminente o que algún demonio andaba cerca.

A lo largo del siglo XVIII la profundización en el conocimiento de la zoología de estas aves redujo su misterio, y los búhos recuperaron su posición como símbolo de la sabiduría. Sin embargo, aún en nuestros días, su supervivencia se ve amenazada a causa de estas supersticiones en muchos lugares del planeta.



Os mostramos unos pocos ejemplos de los mitos, leyendas, supersticiones y creencias que han soportado estas aves a lo largo de la historia y en las diferentes culturas.

En la mitología griega, Atenea, diosa de la Sabiduría, estaba tan impresionada con los grandes ojos y la



solemne apariencia de los búhos, que eligió una de estas aves como su preferida: el mochuelo. Su nombre científico (*Athene noctua*), procede precisamente de su asociación con esa diosa. Muy diferente es la concepción que existió sobre estas aves en la antigua Roma, donde muertes como las de Julio Cesar, Augusto, Comodus Aurelius o Agripina se dice que fueron

presagiadas por el canto de una lechuza. La lechuza representaba en el antiguo Egipto la noche, el frío y la muerte; pero también la videncia.

El carácter nocturno de la lechuza se explicaba en la Inglaterra Medieval del siguiente modo: ésta había robado la rosa, un símbolo de belleza, con lo que fue expulsada por otras aves a la oscuridad de la noche como castigo. En Polonia se explicaba el hecho de otro modo, asumiendo que las rapaces nocturnas no salen durante el día ya que son tan bellas que otras aves, celosas, las atacarían.

También existen mitos que explican las formas peculiares de estas aves. Así, para los Indios Inuit, la lechuza campestre era una bella joven que fue hechizada y transformada en un búho de largo pico. Al asustarse, voló por la casa hasta chocar con una pared, se le acható el pico y la cara adquirió su actual forma. Frecuentemente se las asocia a la muerte o a extraños sucesos. Así, en las Islas Shetland (Escocia) se creía que una vaca daría sangre en lugar de leche si era asustada por una rapaz nocturna. Incluso en Marruecos aún existe la creencia de que el canto de un búho puede matar a un niño. En Jamaica, para evitar la maldición que significaba oír el canto de un búho, se conjuraba con la frase "sal y pimienta para tu madre". Para los Indios Apache, soñar con un búho significaba la cercanía de la muerte. En Argentina se dice que para evitar la desgracia que anuncia su grito en la noche hay que responderla con una mala palabra. En Borneo existe la leyenda de que el Creador convirtió a su mujer en un búho como castigo por contarles a los hombres sus secretos. En Malasia se creía que los búhos se comían a los recién nacidos.

De modo más positivo se veía a estas aves en la antigua Babilonia (actual Irak) donde se creía que los amuletos de rapaces nocturnas protegían a las mujeres durante el parto. También eran sagrados los búhos y lechuzas entre los Kalmucks (Rusia) ya que uno de ellas salvó la vida a Gengis Khan. Era el mochuelo un espíritu libre del bosque para tribus de Alemania y un espíritu protector de los bravos guerreros Hidatsa (indios de Norteamérica). Uno de los dioses de los Indios Navajos le dijo al búho después de crearlo que los hombres le escucharían para saber qué les depararía el futuro. Los chamanes Cherookes pedían consejo a los autillos para curar enfermedades y, para los Kwakiutl, los búhos eran las almas de las personas y no deberían ser por lo tanto dañados, ya que cuando un búho moría la persona cuyo alma estaba en él, moriría también.

En nuestro país existe una leyenda, que cuenta que la lechuza era el más fino cantor hasta que vio a Cristo crucificado. Desde entonces evita la luz del sol y repite las palabras "cruz.....cruz.....". Además, en zonas rurales españolas, todavía existe la creencia de que las lechuzas se beben el aceite de las lamparillas de las iglesias, debido al siseo que emiten durante la noche. Tiene su origen en tiempos de necesidad, en los que sacristanes y monaguillos se llevaban ese aceite y culpaban a las lechuzas.

# Cómo podemos ayudarlos



© Eduardo Rodríguez

**Sé respetuoso con la naturaleza y protege el medio en el que viven.** El campo es el hogar de rapaces nocturnas, otras aves, mamíferos, reptiles, etc. Cuando se daña un ecosistema, se produce un daño irremediable en las poblaciones animales. Aunque la pérdida de hábitat está causada fundamentalmente por la construcción de infraestructuras o la urbanización desmedida, piensa que, a pequeña escala, tú también puedes ayudar a conservar los ecosistemas: evita tirar basuras, no hagas fuegos ni arranques la vegetación ni las ramas de los árboles, etc. Disfruta del campo pero déjalo tal como lo encontraste.

**Puedes instalar cajas nido para estas especies allí donde realmente las necesiten.** La simple colocación de cajas en lugares que a primera vista nos parecen adecuados puede no ser beneficiosa (porque no existan otros requerimientos ambientales necesarios para la presencia de estas aves) o incluso perjudicial, pues puede producirse un fenómeno de depredación selectiva sobre las cajas nido por parte de algunos mamíferos carnívoros como la Garduña. Para las lechuzas es útil colocar cajas en grandes extensiones cultivadas en las que no existen estructuras con agujeros (edificios antiguos, barrancos, etc.). Los autillos pueden beneficiarse de las cajas colocadas en las orillas de los ríos en las que el arbolado es escaso.

Si todos consumimos menos electricidad se instalarán menos tendidos eléctricos y, por tanto, se electrocutarán menos rapaces. Además, se construirán menos infraestructuras asociadas a los procesos de producción de electricidad (centrales nucleares, embalses, centrales térmicas, etc.).

Recicla el papel usado y utiliza papel reciclado. Evitarás así la tala de bosques, permitiendo con ello que sigan viviendo en ellos las rapaces nocturnas forestales y otras muchas aves.

En caso de que algunos ratoncillos hayan decidido instalarse en tu casa, no los combatas con veneno. Es igualmente efectivo, pero inocuo, el uso de los tradicionales cepos para ratones.

Si encuentras algún pollo con aspecto desvalido, lo más probable es que no tenga problema alguno. Recuerda que estos animales salen de su nido cuando son aún incapaces de volar y permanecen por los alrededores mientras terminan su desarrollo al cuidado de sus padres. Aunque no los veas, probablemente ellos sí te estén viendo a ti. Deja al pollo allí donde está o, como mucho, súbelo a una rama.

Si, por el contrario, observas que tiene problemas evidentes tras haber sufrido algún tipo de accidente (choques contra ventanas, electrocuciones, etc.), está en la carretera tras haber sido golpeado por un coche, o tienes la mala suerte de atropellar alguno, recógelo. Aún puede tener una segunda oportunidad si ingresa en BRINZAL.



© Eduardo Rodríguez

# Brinzal: un hospital para búhos y lechuzas

BRINZAL es una asociación de defensa medioambiental sin ánimo de lucro dedicada al estudio, conservación y recuperación de las rapaces nocturnas.

Desde su nacimiento en 1987, en el seno de BRINZAL se han llevado a cabo multitud de proyectos, de entre los cuales cobra especial importancia la labor de rehabilitación de rapaces nocturnas heridas o huérfanas.

BRINZAL es el único centro de recuperación especializado en rapaces nocturnas que desarrolla su labor en España. Su objetivo es devolver a su medio a aquellas aves nocturnas que por un motivo u otro (atropellos, disparos, etc.) han sufrido algún daño y se encuentran incapacitadas para sobrevivir en la naturaleza.



Paralelamente se llevan a cabo cursos especializados, labores de educación ambiental, exposiciones, proyectos de conservación, investigación o divulgación, y un sinfín de actividades relacionadas con estas enigmáticas aves.

Todo este trabajo se lleva a cabo con un único deseo: que la noche siga contando con los curiosos sonidos de unas aves tan atractivas como misteriosas, las rapaces nocturnas.

## ¿Cómo funciona este curioso hospital?

Cuando un ave ingresa en BRINZAL es sometida a un examen veterinario (radiografías, hematología, análisis parasitológico...), tras el cual se establece el tratamiento adecuado. Este, en muchos casos resulta largo y complejo: cirugías, vendajes, antibióticos...



Posteriormente, y una vez restablecidas de sus lesiones, las aves deben recuperar la forma física perdida por la inactividad. Para conseguirlo, permanecen durante un periodo de tiempo variable en grandes instalaciones que reproducen las duras condiciones en la que después deberán sobrevivir.







El proceso culmina con la liberación del animal, su regreso al lugar del que nunca debió salir: la naturaleza.

En ocasiones, y a pesar de nuestros esfuerzos, no resulta posible devolver a algunos de nuestros pacientes a la naturaleza debido a la gravedad de sus lesiones. Permanecen entonces en Brinzal como irrecuperables, haciendo de padres adoptivos o “nodrizas” de los mas jóvenes e inexpertos, actuando como donantes de sangre cuando es necesario, o formando parte de nuestros programas de cría en cautividad.

A lo largo de los años han vivido en el centro de recuperación muchos irrecuperables, pero ha habido algunos especiales, por su historia, su carácter o por la ayuda que aportaron para conseguir la rehabilitación de otros ejemplares de su especie. Tal es el caso de Mamonilla, una hembra adulta de Lechuza Común que ingreso en Brinzal con ambas alas amputadas.

Seguramente alguien la cogió de un nido siendo un pollo y le corto las alas para que no se escapara. Esta lechuza estaba acostumbrada a la gente, pues no nos tenía miedo, pero aun así fue incluida en el programa de cría y estuvo criando pequeñas lechucillas muchos años hasta que murió de viejecita. Seguro que muchas de las lechuzas que pueblan nuestros campos deben su vida a esta superviviente...

Aquí tenéis su foto.

Guapa, ¿verdad?

## ¿Qué hacer si encuentro una rapaz nocturna herida?

Es el primer paso en la recuperación de ese animal, por lo que conviene seguir los siguientes consejos:



Cerciórate de que realmente necesita ayuda. Los pollos de rapaces nocturnas saltan del nido siendo aún pequeños, pero sus padres siguen cuidando de ellos.



Si crees que necesita tu ayuda, cógelo con cuidado. Echándole una prenda por encima, evitarás que te haga daño.



Transpórtala en una caja o envuelta en la prenda. ¡Cuidado con el calor del maletero del coche en verano!



Al llegar a casa, déjala en una caja de cartón en un sitio tranquilo, donde no tenga contacto con la gente. Nunca la introduzcas en una jaula.



Jamás intentes curarla. Las aves salvajes necesitan medicamentos y tratamientos especiales, y podrías agravar su estado.



Nunca fuerces al animal a comer ni a beber. ¡Podría ahogarse fácilmente!



Llama lo antes posible a BRINZAL:

**91 479 45 65 / 670 93 32 40**